

číslo 41 | prosinec 2024

Ekoton

Bulletin EVOV Královéhradeckého kraje

Potvrzeno: vlci se v Krkonoších rozmnožují

Pásová seč zpestřila krkonošské louky

Madagaskar – přírodní poklad v ohrožení



Ekoton | číslo 41 | prosinec 2024

Bulletin environmentálního vzdělávání, výchovy a osvěty Královéhradeckého kraje

CO SE UDÁLO

Druhé zahradní setkání v Horním Maršově – tentokrát na téma biodiverzita ...	4
KAPRADÍ 2024	5

FAKTA

Ekologie ve východních Čechách pod kuratelou StB	6
Rehek domácí – pták roku 2024	8
Potvrzeno: vlci se v Krkonoších rozmnožují	9
Pásová seč zpestřila krkonošské louky	10
Vyšlo: Louky – dobrodružství poznávání	11

ZE STŘEDISEK EVVO A ŠKOL

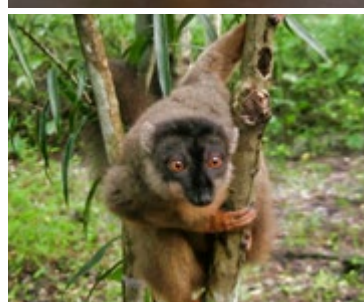
Vítání ptačího zpěvu na Dobrušsku a Prachaticku	12
Monitoring ptáků v Orlickém Záhoří	13
Pohádková stezka na biokoridoru farmáře Netíka	14
Přírodovědné soustředění v Prachovských skalách	15
Jak na globální souvislosti s ADROU	16
Žáci jako podnikatelé	17
Posilujeme výuku s využitím místně zakotveného učení ve školách	18

POMOCNÍK EVVO

Kalendář akcí	18
---------------------	----

POSTŘEHY ODJINUD

Madagaskar – přírodní poklad v ohrožení	21
---	----



Kouzlo Vánoc s ohledem na přírodu

Vánoce jsou pro většinu lidí (a hlavně pro děti) nejoblíbenější svátky v roce. Kdo by se taky netěšil na volné dny, Ježíška, dárky, pohádky, dobré jídlo a cukroví? Pro některé z nás se ale Vánoce staly stresovou záležitostí, kterou si moc neužíváme. Můžeme si Vánoce v dnešní uspěchané době užít v klidu a se vším, co k nim patří, a nezanechat po sobě hromadu odpadu a velkou ekologickou stopu? Věříme, že si tuto otázku kladou i členáři Ekotonu, a proto vám přinášíme několik tipů, jak na to.

S minimalizací negativního dopadu vánočních příprav můžeme začít už při úklidu, když vyměníme běžné přípravky z drogerie (obsahující chlór, umělá barviva a vůně a další chemické látky) za ekologické čisticí prostředky. S běžnou špínou v domácnosti si hravě poradí obyčejná jedlá soda a ocet, které používá už naše babičky.

Po úklidu ve většině domácnosti následuje výzdoba bytu či domu. Než vyrazíte do obchodu pro nové dekorace v letošní barvě Vánoc, zamyslete se, jestli vám nestačí ty, které už máte doma. Každý rok se objeví nějaký trend na sociálních sítích, ale uvědomme si, že ho nemusíme následovat a běžet každý rok do obchodu pro nové dekorace, které často pocházejí z Číny. Pěknou výzdobu často uděláme z toho, co už máme doma nebo najdeme v přírodě či na zahradě. Dekorace, které vyndáváme zpravidla jednou za rok, mají v některých rodinách dlouhou historii, nebo je máme spojené s příjemnými zážitky. Byla by přece škoda je nevyužít. Každý máme jiný vkus a měli bychom si dům či byt vyzdobit podle sebe a ne tak, jak nám to diktují fotografie na internetu nebo sociálních sítích. Inspirovat se samozřejmě můžeme. A pokud by nám skutečně nějaká dekorace doma ještě chyběla, dejme přednost českým výrobkům a přírodním materiálům, nebo si ji vyrobme společně s dětmi.

Pokud máte rádi světýlka a další svítilic dekorace, dejte přednost kvalitním a často dražším výrobkům před levnými čínskými, které se brzy stanou elektroodpadem. Světelnou výzdobu na noc vypínejme, aby nenarušila spánek nám, našim sousedům, ale také ptákům. Neprispijeme ke světelnému znečištění, kterého je už tak ve městech dost (nejen během Vánoc).

K vánočním přípravám patří také nákup a balení dárků. Kolik dárků pod stromečkem je příliš? Potřebujeme opravdu tolik hmotných darů, když už máme všichni téměř všechno? Na tuto otázku si musí odpovědět každý sám. Předpokládám, že nikdo z nás nechce být po Vánocích zavalen dárky, které vlastně ani nepotřebuje, a neví, kam s nimi. Také dětem zahlcení hračkami, a tedy i dárky, škodí. Dělá je nepozornými i nezdravě materialisticky zaměřenými.

Pokud víte, co má obdarovaný rád, můžete mu darovat společný zážitek (např. lístky na koncert nebo do divadla) nebo dárkový poukaz (do restaurace, oblíbeného obchodu, na masáž, fotografický kurz apod.). Vlastnoručně vytvořeným balíčkem s kvalitními farmářskými výrobky od malých českých zemědělců či dárkovou taštičkou s fairtradovými výrobky také určitě nic nepokazíte.

Dospělé často potěší nějaká drobnost a hlavně čas, který jim věnujeme. Společně strávený čas v klidu, kdy se věnujeme jen rodině či přátelům, je tím nejkrásnějším dárkem, který si můžeme vzájemně (nejen o Vánocích) dát. Bohužel si to často neuvědomujeme...

Když už máme dárky nakoupené či vyrobené, klademe si otázku, do čeho je máme zabalit. Použijte jednoduché pravidlo – balte tak, abyste toho museli na balení co nejméně nakoupit a zároveň vytvořili minimum odpadu po rozbalení. Nám se osvědčilo schovat větší kusy použitého balicího papíru na další rok a používat opakovaně papírové taštičky či látkové pytlíky s vánočními motivy.

Součástí vánočních příprav je také pečení cukroví a nákup jídla. Pečete každý rok patnáct druhů cukroví? Sníte ho, nebo po svátcích přemlouváte členy rodiny a návštěvy, aby se do něj pustili? I tady platí, že méně je více. Upečte pár druhů cukroví, které máte nejradši. Vánoce nejsou soutěž, kdo toho upeče víc. Udělejte z pečení cukroví rodinnou tradici, nebo se domluve s kamarádkami a upečte cukroví společně. Zapojte do pečení a zdobení cukroví děti. Vaše cukroví možná nebude na první pohled dokonalé, ale při jeho přípravě si užijete spoustu zábavy a společně strávený čas.

S Vánocemi je často spojené i plýtvání jídlem. Ruku na srdce, kolik toho každý rok vyhodíme a kolik nás to stojí vyči-

tek svědomí, že jsme se zase neovládli a přibráli... Vystupme ze začarovaného kruhu a přistupme letos k nákupům s rozumem. Když se během svátků nepřejíme k prasknutí, zbude nám energie na rodinnou procházku či jinou společnou aktivitu. Můžeme si připravit také lehčí a zdravější varianty vánočních jídel a cukroví, nebo zajít ještě dál a připravit si vegetariánské, či dokonce veganské vánoční menu. To je ale na každém z nás, jak daleko chceme zajít a co si můžete dovolit i vzhledem ke členům rodiny. Pokud si stejně jako já neumíte představit štědrovečerní večeři bez kapra, netrapte ho zbytečně ve vaně. Než se dostane na váš stůl, zažije si i tak velké množství útrap. Při nákupu jídla zkuste kouknout po fairtradových výrobcích a potravinách v biokvalitě, dnes už je nemusíte v obchodech složitě hledat.

K Vánocům také neodmyslitelně patří stromeček. Pokud milujete vůni jehličí a Vánoce bez živého stromečku si neumíte představit, vsadte na český strom s certifikátem FSC. Když zvolíte stromek v květináči, nechte ho doma jen chvíli, v půlce zimy je pro něj teplo a světlo velký šok. Pokud se rozhodnete pro umělý stromeček, vyberte si kvalitní, který vám vydrží řadu let. Umělé stromky se dnes už často vyrábějí z recyklovaného plastu a dají se po skončení životnosti recyklovat. Pro zdobení stromečku platí to samé jako pro nákup dekorací. Nejdřív se podívejte, co už máte doma. Opravdu potřebujeme mít každý rok stromeček vyzdobený v jiné barvě a kupovat nové ozdoby? Pokud chceme něco nového, můžeme si s dětmi vyrobit originální ozdoby z toho, co máme doma, anebo jako ozdoby využít například nazedobené perníčky.

Najdeme si v předvánočním shonu chvíli na zamyšlení, co je pro nás během adventu a Vánoc důležité, a toho se držme. Myslím si, že pro většinu z nás je to společně strávený čas s našimi nejbližšími a ne dokonale uklizený a podle posledních trendů vyzdobený byt či dům, spousta dárků a tácy přetékající cukrovím. Méně často znamená více a každý krok k šetrnějším svátkům se počítá...

Přejeme vám klidné vánoční svátky a do nového roku hlavně pevné zdraví.

redakce



Druhé zahradní setkání v Horním Maršově – tentokrát na téma biodiverzita

V termínu od 20. do 21. září 2024 přivítal Horní Maršov velké množství lidí, kteří se zajímají o přírodní zahrady a zahradní pedagogiku. Jak probíhalo již druhé zahradní setkání a kam jsme se během dvou zářijových dnů podívali?

První den bylo dopoledne ve znamení průzkumu naší ukázkové přírodní zahrady Na DOTEK. Účastníci společně objevovali, co lze pro zvýšení biodiverzity v zahradě dělat. Následná společná diskuze odhalila, jak správně vytvořit domek pro včelky samotáčky, jezírko či broukoviště. Odpoledne na setkání přijel lektor Filip Laštovic z ekocentra A Rocha, který představil nejběžnější druhy ptactva našich zahrad. Soustředil se také na to, jak tyto druhy do zahrad lákat a čeho se vyvarovat. Následně podvečerní povídání nadšeného odborníka pana Víta Cacha z organizace Čmeláci Plus účastníkům představilo zkušenosti s chovem čmeláků i jejich ochranou. Jeho vyprávění a zkušenosti s chovem čmeláků byly nesmírně zajímavé. Večerní program setkání sloužil pro inspiraci nadšenců přírodních zahrad mezi sebou navzájem. Paní učitelky si ukazovaly, jak se jejich školní zahrady opět za proběhlý rok proměnily a co zajímavého tam s dětmi dělaly.

Závěrečnou tečkou na dobrou noc byla tvořivá aktivita ze zahradních přírodnin.

Druhý den účastníci společně vyrazili na exkurzi po inspirativních zahradách. Jako první proběhla návštěva ukázkové přírodní zahrady u Lánské cesty v Černčicích (nedaleko Nového Města nad Metují), o kterou se stará paní Markéta Poláčková. Zahrada slouží její rodině, ale také místní komunitě, pro kterou zde připravuje různé akce a vede přírodovědný kroužek Čolci. Zahrada vyniká spoustou kamenných (ručně poskládaných) zídek, velkým jezírkem a spoustou domácích zvířat. Druhým místem, kam setkání cílilo, byla ukázková přírodní zahrada ekocentra A Rocha, kde lektoři nejdříve účastníkům ukázali kroužkování ptáků, čímž se navázalo na přednášku z předchozího dne. Poté naše kroky vedly po rozlehlé a přírodně velmi bohaté zahradě. Pro tuto zahradu je typické množství jezírek a tůní, ale také biotopů pro ptactvo. Setkání na-

bízelo ještě dobrovolnou návštěvu třetí zahrady, soukromé zahrady (přírodní zahrada Laštovicovi v Dobrušce). Zde byla možnost zhlédnout úplně jiný typ zahrady. Zahrada se nacházela uprostřed zástavby, rozlohou byla poměrně malá, ale o to více druhově bohatá. Zahradě dominovalo krásné přírodní jezírko, kde zrovna děti majitele chytaly čolky. Zahrada si užily i chuťové pohárky účastníků, neboť tu rostlo velké množství bobulí známých i neznámých.

Všichni účastníci (i organizátoři) odjížděli ze setkání se spoustou inspirace do proměn zahrad školních i soukromých. Odesli si ale také mnoho námětů na vzdělávací aktivity. Všichni se už těší na další setkání, které by mělo proběhnout třetí víkend v září 2025. Přidáte se i vy? ■

*Šárka Škodová,
Středisko ekologické výchovy SEVER
sarka.skodova@ekologickavychova.cz*

KAPRADÍ 2024

11. října 2024 proběhl v Hradci Králové 25. ročník setkání učitelů základních a středních škol, vzdělavatelů z odborných institucí a neziskových organizací Královéhradeckého kraje zabývajících se ekologickou výchovou. Co do počtu účastníků je KAPRADÍ tradičně největší vzdělávací akcí v rámci environmentálního vzdělávání, výchovy a osvěty v našem kraji. Letos dorazilo 87 účastníků. Tématem letošního ročníku byla Budoucnost ve vzdělávání – vzdělávání v budoucnosti.

Místem setkání byla ZŠ Úprkova, která během čtvrtstoletí přivítala KAPRADÍ ve svých prostorách již potřetí (2001, 2011, 2024). Tato škola se od roku 1993 profiluje jako škola se zaměřením na environmentální výchovu, je nositelem titulu Ekoškola a je zároveň fakultní školou Pedagogické fakulty Univerzity Hradec Králové.

Setkání zahájili ředitelé pořadajících organizací RNDr. Jiří Kulich ze Střediska ekologické výchovy SEVER a Mgr. Bc. Petr Lehký, ředitel ZŠ Úprkova. Na společném dopoledním plénu proběhla panelová diskuse na téma „Škola budoucnosti – jak se mění vzdělávání a jak připravuje na změny a budoucnost“, kterou moderoval Jiří Kulich.

Pět zástupců různých institucí (Petr Naske, Národní pedagogický institut; Martin Nawrath, facilitátor a psychoterapeut na volné noze; Jakub Nekvasil, student pražského Gymnázia Přírodní škola a člen organizace Telperion; Jan Sýkora, emeritní ředitel alternativní hradecké ZŠ Hučák, nyní vysokoškolský pedagog; Jana Dlouhá, Centrum pro otázky životního prostředí Univerzity Karlovy) se ze svých pozic vyjadřovalo k aktuálním trendům a potřebám současného vzdělávání.

Během dopoledních dílen měli účastníci možnost blíže se seznámit například s tím, jak bude vypadat environmentální výchova a vzdělávání pro udržitelnost po revizi Rámcového vzdělávacího programu pro základní vzdělávání, jak rozvíjet aktivní občanství u žáků, jak pracovat s environmentálním žalem nebo co znamená pojem wellbeing a jaké jsou jeho složky. Dopolední dílny se věnovaly například rozvoji digitálních kompetencí u dětí ve škole i mimo školu, představení aktivit, které vznikly v rámci mezinárodního projektu Biolearning for the future, transformačního vzdělávání nebo principům klimatického vzdělávání.

V rámci KAPRADÍ byly také předány Ceny za přínos k rozvoji ekologické vý-



chovy v Královéhradeckém kraji za rok 2024. Na základě zaslanych nominací o nich rozhodl poradní sbor pro ekologickou výchovu, který působí při Královéhradeckém kraji. Ceny získaly:

Ing. Eliška Hájková ze Střediska ekologické výchovy SEVER Horní Maršov za dlouholeté působení v oblasti ekologické výchovy dětí, mládeže a dospělých. Za vytváření obětavou práci, kterou odvádí jako lektorka Střediska ekologické výchovy SEVER Horní Maršov, za úsilí věnované rozvoji národního programu Škola pro udržitelný život a metody místně zakotveného učení a za to, že díky ní SEVER hraje významnou roli nejen na regionální, ale i na celostátní úrovni.

Mgr. Sofia Hladíková za dlouholeté úspěšné vedení ZŠ Kocbeře, která se stala vzdělávací institucí, v níž bylo místně zakotvené učení pevnou součástí výuky naplňující školní vzdělávací program „Jak si poradit a jak se ve světě neztra-

tit“. Za úspěšnou realizaci řady projektů, kdy dokázala propojit výuku s environmentálními tématy, udržitelným rozvojem a zapojit veřejnost do dění ve škole. Za lektorskou, mentorskou a facilitační činnost, kterou poskytovala ostatním školám na regionální i celostátní úrovni.

Festival Rock for People za příkladný udržitelný provoz hudebního festivalu a s tím spojenou osvětu veřejnosti především v propracovaném systému nakládání s odpady, zálohování různých druhů obalů a v podpoře šetrné dopravy. (Cenu za organizační tým převzal Jiří Hlinka).

Kromě památečních diplomů si ocenění odnesli také finanční dary poskytnuté Královéhradeckým krajem, věcné dary a publikace, které věnovaly Královéhradecký kraj a Středisko ekologické výchovy SEVER. ■

*Hana Kulichová,
Středisko ekologické výchovy SEVER
hana.kulichova@ekologickavychova.cz*



Ekologie ve východních Čechách pod kuratelou StB

Patří tohle téma vůbec do EVVO? Máme o tom učit studenty? K čemu mohou být znalosti o této problematice dnes užitečné? Vždyť témat pro ekologickou výchovu a osvětu máme i tak habaděj. Než si odpovíme, neuškodí si tuhle zapomenutou historii krátce připomenout.

Byla kdysi jedna země, která o sobě tvrdila, že je mírumilovná, pokroková a vzorně demokratická. A také to pyšně inzerovala, kde se dalo. Pochybovat o tom se nikomu nedoporučovalo, neboť disponovala mocnou institucí, jež přímo dohlížela na veškeré společenské dění. Pro představu, její kuratel mušla obsáhnout chování a loajalitu všech. V praxi to představovalo zjišťovat nejen to, co kdo říká a jak smýšlí, ale i s kým se stýká a co chystá.

No a jak už to tak bývá, tato veledůležitá zpravodajská složka státní správy, říkáme jí Státní bezpečnost, byla nuce na všechna tato svá zjištění hodnotit, tedy posuzovat vhodnost, závadnost či dokonce podvrtnost jednání, myšlenek a názorů. A jako by to nestačilo, dostala do vínku od mateřské státostrany, které věrně sloužila, i nápravu těch, co sešli z cesty, a toho, co se pokazilo. Ano, věci

jak veřejných, tak i těch soukromých. K tomu disponovala, mimo jiné, celou paletou postupů označovaných celkem výstižným termínem „profylakticko-rozkladná opatření“. Tolik úvodem.

V obecném povědomí máme představu, že StB bojovala především s odpůrci režimu, jakými byli disidenti. Skutečnost je taková, že za svého největšího soupeře v 80. letech ve Východočeském kraji, vyjma snad posledního roku tohoto desetiletí, považovala katolickou církev, dále sektu Svědků Jehovových a tzv. volnou mládež. Šíře její péče o zdravou socialistickou společnost byla ovšem daleko větší, vlastně všeobjímající, a zaslouží si jistou formu černého obdívku.

Není proto překvapující ani existence státně-bezpečnostního dozoru nad rozvíjející se environmentální sférou. Tahle odpovědná práce připadla II. odboru Krajské správy StB v Hradci Králové. Ten

si do ročního plánu na rok 1986 stanovil úkol „zaměřit vyhledávací činnost do prostředí, která se zabývají ekologickými problémy“. Jmenovitě se jednalo o Svaz ochránců přírody, Správu KRNAP a muzea. Jinými slovy, StB potřebovala v těchto kruzích získat informátory, tedy tajné spolupracovníky v kategorii důvěrník či agent.

A tak kupříkladu právě díky svému agentovi StB věděla o neposvěceném jednání pracovníka Správy KRNAP Jana Štursy s francouzskou stranou o spolupráci správ národních parků obou zemí. Toto jednání, jehož výsledkem byla dohoda o zapůjčení části výstavy Kámen a život do Francie v roce 1987, ovšem mimo „politicky choulostivých“ exponátů o důsledcích průmyslových exhalací, tak měla tajná policie záhy pod kontrolou.

Že to StB ve státních dělníků, rolníků a pracujících inteligence neměla lehké,



← První demonstrace Pražských matek 29. 5. 1989, foto L. Hradílek.

Zdroj: <https://peskymestem.cz/o-nas/historie/>

↑ Plakát *Chceme jenom čistý vzduch* z teplecké demonstrace.

Zdroj: Český rozhlas, listopad 1989

Staženo z <https://magazin.pametnaroda.cz/udalosti/v-teplicich-se-nedalo-dychat-lide-tu-zacali-demonstrovat-11-listopadu-1989>

dokládají četné archivní dokumenty. Tak třeba v roce 1984 ji zneklidňovaly informace o zneužívání jógy, jakož i kurzů makrobiotiky a přednášek Klubu přátel přírodní výživy, a to kvůli kritice socialistického zemědělství a stavu životního prostředí. StB tak nezbylo tehdy nic jiného, než nebezpečnou rozvratnou organizaci Přátel přírodní výživy při Českém svazu zahrádkářů v Dobrušce prostě a bez milosti zakázat. Stalo se tak koncem roku 1986. Přitom hlavní aktér zůstal skromně a nenápadně, jak se na tajnou policii sluší, pěkně v pozadí.

Jak již bylo výše naznačeno, potenciálně nepřátelská ekologická hnízda představovala příslušná pracoviště muzeí. Konkrétně, v roce 1986 StB rozpracovala Klub ochránců přírodních památek v Hradci Králové. Ten byl proto následně začleněn do přírodovědné sekce Krajského muzea východních Čech a protisocialistické osoby z něj podle státobezpečnostního práva vyloučeny.

Nezávislé ekologické iniciativy vznikající v druhé polovině 80. let byly závodově již svou podstatou. Plně to platilo o pobožce Ekologické společnosti formující se v roce 1989 v krajském městě. Tu se však, přes snahu nasadit do ní svého špicla a přes další perzekuce, už paralyzovat nepodařilo, a tak přežila až do svobodných časů.

Nejtěžší zbraně nasazovala Státní bezpečnost v případech, kdy usoudila, že pachatele závodové činnosti je potřeba dostat za mříže. Tohle byla příležitost pro její obávaný odbor vyšetřování. V ČSSR 80. let se „vyznamenal“ asi v nejznámějším environmentálním případě, v kauze EKOLOG. Hlavními postavami tohoto dra-

matu byli Ing. Pavel Křivka, tehdejší pracovník Okresního muzea Jičín a jeho přítel Ing. Pavel Škoda, odborný asistent Vysoké školy zemědělské.

O Křivkovi StB operativní cestou zjistila, že v roce 1984 napsal dopis do bavorského ochrannářského časopisu Igel a že se snažil navázat spojení na tamní ochránce přírody. Navíc negativně hodnotil vzornou péči našeho státu o životní prostředí. StB a posléze i Krajský soud v Hradci Králové ohodnotily předávání informací o ekologické situaci v ČSSR do NSR jako poškozování zájmů republiky v cizině (§ 112 tr. z.), dále pak oba protagonisty StB vinila z rozšiřování protizákonných písemností. Výsledkem bylo Křivkovo odsouzení za podvracení republiky, dle § 98 tr. z., na tři léta žaláře a propadnutí věcí, jeho kolega si od stejného soudu v roce 1985 odnesl nadílku 20 měsíců nepodmíněně za pobuřování, tedy § 100 tr. z. A ještě dodejme, že další tři osoby, které se podílely na trestné činnosti objektu akce EKOLOG, dostaly od východočeské Státní bezpečnosti tzv. „výstrahu“. O kauzu se zajímaly zahraniční lidskoprávní organizace jako Amnesty International a vlády tzv. kapitalistických států coby signatářů Helsinských dohod, tedy platformy politického uvolňování a spolupráce v Evropě, která zahrnovala i dodržování lidských práv.

Poslední léta zločinného komunistického režimu znamenala pro StB, s tím jak se občanská společnost probouzela, značný nárůst práce. Vlastně nestíhala. Nemálo k tomu přispívala i environmentální problematika. Navíc se tehle mohutný aparát elitních fízlů musel popasovat se zelenou agendou vybaven pouze svou rudou státněbezpečnostní kvalifikací, zahrnující samozřejmě i vysoké ideologické uvědomění. Pokud

bychom chtěli jeho příslušníky ještě dodatečně politovat, je dobré si také připomenout, že jen ve Východočeském kraji jim v roce 1987 v tom nelehkém kuratelském poslání vypomáhalo hned 310 agentů a 203 důvěrníků. ■

Mirek Petr,
Východočeská pobočka STUŽ
mirek.petr@email.cz

Redakční dovětek: Autor článku nastolil otázku, cože to má společného s EVVO a zda a proč o tom máme učit studenty. Odpověď nechal na každém, a tak i v redakci probíhala nad článkem debata, zda do Ekotonu patří. Článek jsme se rozhodli zařadit. Nejen kvůli tomu, že se hodí k nedávnému 35. výročí obratu naší země k svobodné a demokratické společnosti. Naše hlavní odpověď je, že důležitou součástí environmentální výchovy není jen citlivost k prostředí či porozumění ekologickým zákonitostem a environmentálním problémům, ale i schopnost bádát, kriticky myslet a především aktivní občanství – schopnost nejen osobní, ale také společenské akce ve prospěch životního prostředí. Příběhy z doby před listopadem 1989 k tomu mohou nabídnout inspiraci. Environmentální výchova je téma průřezové týkající se i společenských věd či dějepisu a nabízí se tu její průsečky s jinými důležitými oblastmi vzdělávání (jako je v tomto případě porozumění dějinám 20. století a výchova k demokratickému občanství) a synergie s takovými iniciativami jako je „Dějepis plus“ nebo „Vzdělávání Paměti národa“.

za redakci Jiří Kulich



Rehek domácí – pták roku 2024

Česká společnost ornitologická vyhlásila ptákem roku 2024 rehka domácího. Na pomyslném trůnu vystřídal poláka velkého. Udělením tohoto čestného titulu chtějí ornitologové upozornit na to, že i běžné druhy ptáků mohou napomoci porozumění, jak změna klimatu ovlivňuje rozšíření druhů a chování jednotlivých populací.

Rehek domácí je malý pěvec lidově též zvaný kominíček. Původně vysokohorský druh se během několika staletí stal souputníkem člověka – nejrůznější lidské stavby a zejména městská betonová džungle mu připomínají skalnaté prostředí hor. Mezi hlavní znaky rehka domácího patří šedavé nebo černošedé zbarvení a nápadný rezavý ocas, kterým často pocukává. Mladí samci jsou v prvním roce života zbarvení nenápadně šedě jako samice, přičemž jen malá část má již náznak typického černošedého kabátku, kterým se pyšní většina samců až v druhém roce života.

Rehci domácí do Česka ze zimovišť ve Středomoří přilétají v březnu. Začínají zpívat ještě před rozedněním jako jedni z prvních ptáků. Charakteristickým zpěvem, který má v sobě několik chruplavých či příškrkrcených slabik, vymezují své teritorium a zároveň lákají samice. Po spárování samice staví hnízdo v nejrůznějších výklencích, na trámech v podstřeší, ale nepohrdne ani vhodně

umístěnou polobudkou s horní polovinou přední strany otevřenou (tzv. rehkovníkem). Snáší 4 až 5 bělavých vajec a vyvádí mláďata dvakrát do roka, výjimečně až třikrát.

Na rozdíl od mnoha jiných druhů ptáků, jejichž populace v souvislosti se změnou klimatu ubývají, rehkovi domácímu se daří dobře. Česká i celoevropská populace dlouhodobě vykazují mírný vzestup početnosti. Tento druh se navíc v Evropě postupně šíří na sever spolu s oteplováním klimatu. Pozoruhodná je i změna jeho migračního chování. Ukazuje se, že stále více rehků domácích se snaží přezimovat i v Česku.

V Brně již čtvrtou sezonu probíhá projekt zaměřený na monitoring zimujících rehků domácích, který se stal inspirací jak pro volbu ptáka roku 2024, tak i pro doprovodnou celostátní kampaň Rehci v zimě, do které se může zapojit každý. Cílem kampaně je podrobněji zmapovat rehky domácí na našem území během zimy a získat

tak lepší představu o tom, kolik jich na našem území zimuje, kde se vyskytují, a jak se jejich početnost v průběhu zimy mění. Pozorování rehků během zimních vycházek zadávejte do faunistické databáze České společnosti ornitologické (<https://avif.birds.cz/>). Důležité jsou i negativní záznamy, tedy informace, že jste během vycházky rehka nezaznamenali. Do poznámky nezapomeňte zadat heslo „Rehci v zimě“, zapojíte se tak do soutěže o ceny od ČSO.

Vedle projektu Rehci v zimě se o víkendů 10.–12. ledna 2025 můžete zapojit do dalšího programu České společnosti ornitologické, a to do Ptačí hodinky, během které lidé sledují a počítají ptáky na svých krmitkách či zahradách. Více informací o tom, jak se do programu zapojit, naleznete na webu ČSO Ptačí hodinka (<https://ptachodinka.birdlife.cz/>). ■

redakce
zdroj: <https://www.birdlife.cz>

Potvrzeno: vlci se v Krkonoších rozmnožují

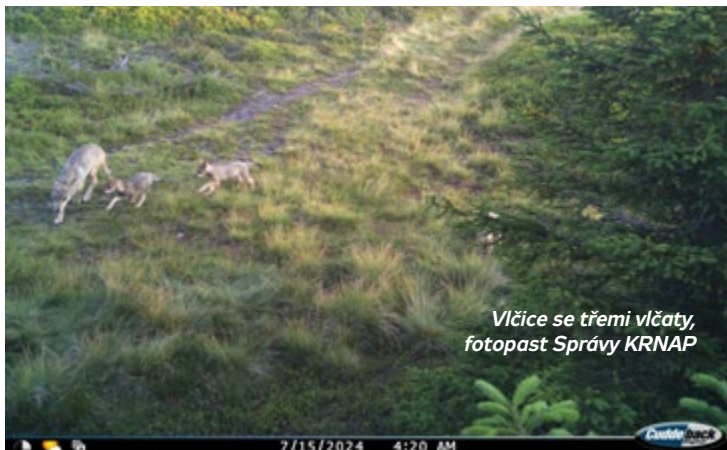
V loňském roce se vlci na území Krkonošského národního parku začali pohybovat častěji než v minulosti. Důkazem byla mnohá pozorování odborníků i návštěvníků Krkonoš.

Z aktuálních údajů získaných pomocí fotopastí, nálezů pobytových znaků, genetických analýz a hlášení od veřejnosti víme, že se i letos vlci pohybují prakticky po celém území Krkonošského národního parku a odhadujeme, že sem zasahují 2–3 vlčí teritoria. Máme zde minimálně dva rozmnožovací páry. Díky přeshraničnímu monitoringu je u česko-polské smečky v západní části Krkonoš potvrzeno pravidelné rozmnožování. Zda byla tato smečka úspěšná i letos, ještě nevíme. Bezpečně ale víme, že vlci na východě českých Krkonoš vyvedli minimálně tři mláďata. Jedno z nich bylo v srpnu bohužel nalezeno mrtvé. Z prvotní prohlídky veterinářem se zvíře zdálo být v dobré zdravotní kondici, tříměsíční samici s největší pravděpodobností usmrtil jiný vlk nebo volně pobíhající pes.

„Stále ve spolupráci s Mendelovou univerzitou v Brně sbíráme vzorky vlčího trusu a posíláme je na genetickou analýzu. Nadále rozšiřujeme síť fotopastí, pomocí kterých sledujeme vliv populací na území národního parku,“ říká zooložka Karolina Mikšlová. „Díky tomu také víme, kolik lidí nerespektuje režim klidových území, kde se smí chodit jen po značených cestách. Fotopasti dokazují, že volným terénem prochází velké množství lidí, mnozí z nich se psy na volno. A to přímo v jádru vlčích teritorií,“ dodala.

Pokud by letošní mládě zardousil jiný vlk, bylo by to součástí jejich přirozeného chování. Pokud by ale vlče zardousil volně pobíhající pes, který nebyl pod kontrolou svého pána, pak by se jednalo o alarmující skutečnost, neboť by zaviněním člověka došlo k usmrcení zvláště chráněného živočicha. Mrtvé vlče bude podrobeno pitvě, která možná ukáže, jak přišlo o život.

Pochopitelně si uvědomujeme složitost soužití vlků a místních hospodářů. Kromě aktivního kontaktu s nimi se neustále snažíme hledat cesty, jak vzájemnou komunikaci ještě zlepšovat. Vyvinuli jsme aplikaci, prostřednictvím které hospodáři dostávají informace o škodách na hospodářských zvířatech v oblasti, kde pasou, aby se měli možnost účinněji postarat o svá stáda. Pomáháme jim i s dotacemi na zabezpečení pastvin.



Vlčice se třemi vlčáky, fotopast Správy KRMAP

Statistika nicméně ukazuje, že zájem vlků o hospodářská zvířata není velký, což odpovídá odborným studiím. Podle potravních analýz hospodářská zvířata tvoří jen minimální podíl vlčího jídelníčku. Německá studie z roku 2016 hovoří o 1,1 %, zato srnci a další kopytníci převažují. V loňském roce jsme na území Krkonošského národního parku zaznamenali 12 útoků, letos je to podobné.

Při setkání s vlkem je třeba obezřetnosti. Nezapomínejme, že vlk je divoká šelma. Doporučujeme návštěvníkům Krkonoš, aby měli své psí mazlíčky na vodítku. Důrazně žádáme, aby návštěvníci nezkoušeli vlky krmit nebo jim ve volné přírodě zanechávat možnou potravu či zbytky jídla. Majitelé nemovitostí, chat a chalupářů by venku neměli nechávat zbytky potravy. Přivýkat vlky na to, že je člověk zdrojem potravy, je to nejhorší, co můžeme udělat vlkům i vzájemnému soužití.

Při setkání s vlkem je nutné ponechat mu únikový prostor. Neuzavírat mu možnost utéct. Nebojte se. Zvíře nejprve z dálky zkoumá, zda pro něj představujete hrozbu, ve dne hůře vidí. Chcete-li ho zaplašit, stačí tlesknout rukama, hlasitěji promluvit, aby vás vlk slyšel a uvědomil si, že jste člověk.

Děkujeme také návštěvníkům, že nám hlásí svá vlčí pozorování, často doprovázená fotografiemi. Prosíme, pokračujte v tom i dál. Je pro nás důle-

žité znát i čas a místo pozorování, ideálně se souřadnicemi v aplikaci Mapy.cz. Svá pozorování hláste naší zooložce Karolině Mikšlové na e-mail kmikslova@kmap.cz či na telefon 731 533 895.

Vlk má své místo v přírodě i v naší kultuře. Vzbuzuje respekt i obdiv, někdy ale i obavy. Lidé jej nemilosrdně pronásledovali, nyní se k nám postupně vrací a plní svou roli predátora. Zkušenosti z Evropy ukazují, že je možné hospodařit v krajině, kde zároveň žijí divoké šelmy. Právě na území Krkonošského národního parku lze očekávat úspěšnější návrat vlků než v okolní volné krajině. Národní park je vzhledem ke svému poslání i charakteru ekosystému vhodným místem k jejich životu.

Informace pro návštěvníky i hospodáře v souvislosti s vlky v Krkonoších najdete na našem webu na adrese <https://www.kmap.cz/priroda/vlci-v-krkonosich/>.

Podrobné informace o návratu vlků do české přírody – pro veřejnost i hospodáře o možnostech náhrad škod, jejich výskytu, financování preventivních opatření, postupu při hlášení škody a zabezpečení hospodářských zvířat před útoky vlků – najdete na webu AOPK ČR na adrese <http://www.navratvlku.cz>. ■

Radek Drahný, Správa KRMAP,
rdrahnny@kmap.cz
Daniel Bílek, Správa KRMAP,
dbilek@kmap.cz



Pásová seč zpestřila krkonošské louky

Nápadné pruhy, které se na konci léta objevily na některých krkonošských loukách, podobné jako na fotbalových stadionech, zaujaly nejednoho návštěvníka Krkonoš. Jedná se o důsledek tzv. pásové seče.

Tyto pásy v druhově pestrých porostech umožní nejen dozrání a vysemenění bylin, ale také podpoří výskyt bezobratlých živočichů. Jedná se o letošní novinku, kdy na vybraných plochách, tzv. ohniscích biodiverzity specificky nastavujeme hospodářské práce s cílem tato ohniska rozšířit i na přilehlé plochy luk a postupně tak přidávat na pestrosti krkonošské krajiny.

Louky Krkonošského národního parku jsou jedním ze tří fenoménů, které KRNAP chrání a pečuje o ně. Zásadním zdrojem, zaštiťujícím tuto péči od roku 2024, je projekt s názvem Management sekundárního bezlesí Krkonošského národního parku podpořený z Operačního programu Životní prostředí.

Louky sekundárního bezlesí jsou dílem člověka, tedy druhotně vzniklým společenstvem rostlin a na ně vázaných živočichů. Vznikly před více než 400 lety. Generace hospodářů louky několik století udržovaly. Výsledkem jejich dlouhodobé a nekončící péče byly pestré, druhově bohaté porosty s nepřeberným množstvím kvetoucích bylin. Vazba mezi loukou a člověkem je křehká a podmínečná. Bez zásahů člověka louky degradují, až postupně zaniknou. I v Krkonoších, po odsunu německy mluvících tradičních hospodářů po konci druhé světové války, o louky několik desetiletí nikdo nepečoval. Louky začaly degradovat, zarůstat náletovými dřevinami a jejich druhové bohatství začalo klesat.

Správa KRNAP se od devadesátých let minulého století snaží navrátit loukám jejich rovnováhu. Nejprve malými krůčky na malých plochách, postupem času se péče o cenné louky rozšířila. V současnosti se Správa KRNAP za pomoci hospodářů a finančních prostředků z projektů na péči o luční porosty pravidelně stará o více než 600 hektarů.

Všechny louky ale nejsou stejné a v detailu ani jedna louka není v celém svém rozsahu stejná, homogenní. Na louce lze i nezkušeným okem najít několik typů lučních biotopů, různou kvalitu, horší a lepší místa, i místa, která již necháváme přirozenému vývoji. Ty nejlepší, nejkvětnatější, druhově nejpestřejší a nejvíce zachovalé nazýváme ohnisky biodi-

Vyšlo: Louky – dobrodružství poznávání

Kniha Louky – dobrodružství poznávání autorů Stanislava Březiny, Sylvie Pecháčkové, Hany Skálové a Františka Krahulce získala prestižní ocenění Magnesia Litera

v kategorii za naučnou literaturu za rok 2024. Kniha vychází z poznání krkonošských luk a nabízí vzácnou příležitost rozkrýt děje probíhající uvnitř louky a hledat jejich paralely s děním v lidské společnosti.

Život luk se zde líčí téměř jako dobrodružná výprava. Květnaté louky jsou rostlinnými metropolemi, kde svůj životní prostor sdílejí stovky druhů rostlin nejrůznějšího původu. Jak takový společenský život lučních rostlin vypadá? Čím se řídí jejich vzájemné vztahy? A čím to, že právě na loukách je schopno žít spolu takové množství rostlinných druhů? To jsou otázky, které řeší tým ekologů z průhonického Botanického ústavu AV ČR na vybraných krkonošských loukách již téměř čtyřicet let. S každým novým poznatkem je zjevnější, jak fascinujícími aktéry luční rostliny jsou a jak rozmanité kusy hrají.

Autoři neotřelým způsobem vyprávění připodobňují vztahy na louce k situacím, které dobře známe z běžného života – konkurenční boj, spolupráce, soužití... Přestože se hlavní děj odehrává na jedné krkonošské louce, čtenář se

dozví spoustu zajímavostí z různých disciplín a koutů světa, od historie až po genetiku, fyziologii, sociologii či ekonomii.

Hlavním autorem je Stanislav Březina – botanik ze Správy KRNP, odboru péče o národní park. Standa přípravou knihy po dlouhé měsíce doslova žil, spoluautoři ho spíše doplňovali, usměrňovali a konzultovali s ním správnost úvah.

Na zvýšení srozumitelnosti probíraných témat neodborníkům i na prostém zkrášlení publikace má velký podíl výhradní ilustrátorka knihy – vrchlabská akademická malířka Renata Opletová. Kvalitní fotografie (nejen rostlin a krajiny, ale třeba i hub nebo lučního hmyzu) poskytl více než dvacítka autorů. ■

*Jiří Dvořák, Správa KRNP,
jdvorak@krnap.cz*
*Daniel Bílek, Správa KRNP,
dbilek@krnap.cz*

verzity neboli ohnisky luční pestrosti. A právě v těchto ohniscích jsme letos prvně vyzkoušeli tzv. pásovou seč, která podporuje snadnější dozrání a vysemenění bylin, ale také výskyt bezobratlých živočichů. Např. motýli mohou po celou sezónu v nesečených částech nalézt potravu i úkryt a jejich housenky mají kde dokončit vývoj. Při pásové seči je potřeba myslet na to, že nepokosené plochy by měly zůstat každou sezónu na jiném místě. Dlouhodobě ponechané plochy bez péče začnou totiž opět degradovat a opatření se mine účinkem. ■

*Radek Drahný, Správa KRNP,
rdrachny@krnap.cz*
*Daniel Bílek, Správa KRNP,
dbilek@krnap.cz*





Vítání ptačího zpěvu na Dobrušku a Prachaticku

Obě jarní vycházky pořádané A Rochou potvrdily, že stoupá zájem veřejnosti o život ptáků. První vycházka, která se konala 27. dubna 2024 v Mělčanech na Dobrušku, přilákala kolem 50 účastníků, druhá vycházka o týden později u Husinecké přehrady na Prachaticku dokonce přes stovku.

U Mělčan jsme k radosti přátel přírody odchytili i nádherného samečka ledňáčka, konipase bílého, králíčka ohnivého a jiné skvosty z Boží dílny. Procházku k rybníku Drňáku vedl Filip Laštovic spolu s botanikem Povodí Labe Michalem Vávrou.

Na Prachaticku předcházela sobotní akci skvělá páteční přednáška našeho člena a přítele Aleše Vondrky, ornitologa NP Šumava, o tetřevovi. Dozvěděli jsme se, že populace tetřevů na Šumavě na česko-německém pomezí se úspěšně rozšiřuje a čítá již kolem 850 kusů. Avšak vzhledem k razantnímu rozvoji turismu, zejména na české straně, je tento vývoj nejistý a může se během krátké doby zvrátit negativním směrem.

Sobotní sestava více než sto přítomných byla rozdělena do dvou skupin. Tu první vedl k naší radosti staronový přítel

A Rocha, bystrý znalec ptáků Tomáš Had. Ten se po letitém odmlčení opět vrací mezi naši skvělou prachatickou partu. Druhou padesátku jsem na cestě kolem čarokrásné řeky Blanice vedl já spolu s výborným sluchačem ptačích hlasů Jirkou Vondrkou.

Setkání bylo zakončeno u ohýnku na místě zvaném „U kulíška“. Díky Lydii Škopkové nám zapůjčený srub posloužil jako zázemí. Aleš Vondrka předvedl kroužkování řady lesních ptáků včetně barevných hýlů, pankáče sýkory parukářky, střízlíka a dalších úžasných tvorů. Obohacením byla i milá přítomnost bývalé šefky Dřípátky Helenky Klimešové s jejími vzpomínkami na zapadlé krásné časy, ale i Martiny Kučerové, vedoucí ekovýchovy, schopné tvůrkyně ekoprogramů a ekomateriálů v NP Šumava a jiných úžasných lidiček.

Hodně dlouho jsme si ve skupinkách kolem ohně povídali o dalším vývoji ptačí populace na Šumavě a také vztahu NP Šumava a neziskových organizací. Společně jsme četli z Bible a děti skotáčily s indiánskou hrou Indiaka.

Kromě prachaticko-husineckých štamgastů přijela i celá třída kolem 25 dětí s paní učitelkou ze vzdálených Lhenic. Nadšení mladších i starších putujících přítomných bylo až nakažlivé, mnozí se dovolávali častějších terénních vycházek. Když ne dříve, těšíme se jistě za rok. Vítání na obou místech bylo obrovským povzbuzením. ■

*Pavel Světlík,
A Rocha – Křesťané
v ochraně přírody, o.p.s.
psvetlik@arocha.cz*

Monitoring ptáků v Orlickém Záhoří

Již tradičně jako každý rok se skupina dobrovolníků a zaměstnanců A Rocha vydala na začátku června na výzkum, monitoring a kroužkování ptáků do Orlického Záhoří.

Na děti čekala zajímavá práce v podobě přípravy sítí, jejich pravidelné kontroly a v neposlední řadě i asistence při kroužkování ptáků. Ty starší se spolu se zoologem CHKO Orlické hory, Václavem Pavlem, vypravily na noční sčítání chřástalů. Jednotlivé skupiny prošly předem stanovený úsek, kde poslouchaly hlas chřástala. Některá skupina měla v průběhu noci štěstí a chřástala opravdu zaslechla, jiné skupinky zaslechly pouze zvuky noční přírody.

K nejzajímavějším odchyceným ptákům patřil sameček pěnice vlašské, zde velmi vzácné. Šlo asi o třetí odchyt za dvacet let zdejšího monitoringu. Žel, že

se nepodařilo odchytit jeho partnerku. Možná šlo o osamělého, nehnízdícího jedince.

Za zmínku stojí i účast Lily Woods, dobrovolnice z Kanady, která čile rozproudila komunikaci mezi dětmi v anglickém jazyce. Zároveň pro všechny

měla úžasnou prezentaci o životě v Kanadě, což bylo pro děti nezapomenutelné povídání. ■

*Barbora Štásková,
A Rocha – Křesťané
v ochraně přírody, o.p.s.
bstaskova@arocha.cz*



Pohádková stezka na biokoridoru farmáře Netíka



A Rocha dostala milé pozvání od vstřícné paní starostky Dobrého, Daniely Pohlové, účastnit se červené Pohádkové stezky vytvořením jednoho z deseti zastavení. Ta ostatní zněla vskutku pohádkově – vodníci, piráti, princezny, indiáni, a dokonce i čarodějnice.

My jsme vypadali spíše jako ze světa vědy – „A Rocha badatelé a přírodovědci“.

Stezka nešla jako vloni údolím směrem ke Krupárně, ale po pozemcích farmáře Jirky Netíka. S ním dlouhodobě spolupracujeme na vzniku tohoto úžasného biokoridoru výsadbou keřů, stromů a květnatých luk. Farmář Jirka Netík zde dokonce vybudoval mokřad kaskádově spojených tůní. S radostí sdílíme s tímto ekozemědělcem i část finanční podpory od Královéhradeckého kraje.

Naše zastavení bylo plné plyšových ptáků a zvířátek, s otázkami na jejich jména a životní projevy. Děti, kterých zde za odpoledne prošlo kolem sedm-

desátky (spolu s rodiči přes stovku), měly odlišit nejrůznější dvojníky, např. žluvu a žlunu, hýla a červenku, pankáče dudka nebo čejku, sýkoru modřinku a koňadru, hrdličku divokou a sojku, ale též savce bobra a vydru.

Když mi na naší zastávce z opakovaní selhával hlas, skvěle mě podepřela Katka Žabková, od srpna naše nová posila. Projevila velkou schopnost šikovně vklouznout do, pro ni nového, světa ptáků a zvířat.

Kolečko soutěžících uzavřel svou návštěvou místostarosta pan Tomáš Vi-

dlák se svým milým úsměvem a srdečným poděkováním. Také my děkujeme vedení obce za příležitost být s mnoha šikovnými dětmi (a jejich rodiči) na nám blízkém biokoridoru. Spolu s našimi plyšáky se těšíme na další akce. Řada ptáků, které děti viděly v plyšové podobě, zde opravdu žije. Kéž se jim i nám všem dobře daří... ■

*Pavel Světlík,
A Rocha – Křesťané
v ochraně přírody, o.p.s.
psvetlik@arocha.cz*





Přírodovědné soustředění v Prachovských skalách

Přírodovědné soustředění v Prachovských skalách oslavilo letos malé kulaté jubileum, 28. července 2024 byl totiž zahájen 10. ročník. Soustředění bylo jako každoročně součástí projektu podpořeného Královéhradeckým krajem.

Před deseti lety jsme začínali s několika účastníky, postupně zájem rosti. V současné době už máme přihlášky na léto 2025. Překvapující je, že někteří se zúčastnili dokonce devětkrát, ale pořád je to nepřestalo bavit a chystají se znovu.

Tradičně se po příjezdu všichni přivítali a seznámili se s pravidly soustředění, která zpečetili svým podpisem. Rozřazení do skupin bylo také tradiční, ale způsob úplně nový. Slavnostně byly zahájeny První Prachovské olympijské hry. Sportovci a rozhodčí složili slib, zazněla naše olympijská znělka a byl zapálen olympijský oheň.

Potom na menší i větší děti čekalo krmení zvířat, smýkání, lovení a batikování ve výtvarném ateliéru. Nechyběla návštěva nové naučné stezky v Prachovských skalách, koupaliště U Pelíška pojmenovaného po ochránci Prachovských skal, soutěž v olympijském uměleckém přednesu. Byla tu také stopovaná s poznáváním stromů a hub. Na děti čekala atletika s překvapením – výrobou

náčínů z balicího papíru. Vyrobit kouli, disk a oštěp. Rozhodčí hodnotili nejen výkony, ale i umělecký dojem, chování fanoušků a servis realizačního týmu.

Do programu každého soustředění je vždy zařazen celodenní pochod, tentokrát to bylo ze Sobotky na Prachov. Děti zaujala na Šolcově statku výstava skla, která nádherně pracovala se světelnými a optickými jevy a výstava zajímavých fotografií Českého ráje od RNDr. Zdeňka Mrkáčka. Jejich úlovkem bylo foto užovky obojkové z hradu Pařezu.

Výcházka za tůňemi v Prachovském sedle s krásnými přesličkami a se spoustou stop od divokých prasat vedla až k Jinolickým rybníkům, kde děti u Oborského rybníka pozorovaly let nádherných váček a ulovily škeble rybníčné.

V muzejní zahradě byla pro účastníky soustředění (a ovšem nejen pro ně) přírodovědná soutěž a letní soutěž o Prachovských skalách.

Nezapomenutelná byla také vycházka na Brada v dešti. Cestou dešť

sílil, a když výprava dorazila na vrchol stoupání, začaly léhat hromy a blesky. Proto se ti menší museli začít vracet. Starší došli za deště až k Rumcajsově jeskyni, kde se schovali, posvětili, vyfotili a pak se vydali na zpáteční cestu.

Na závěr tu byla tradiční módní přehlídka batikovaných výrobků, táborák a prezentace tří dětských skupin. Dětem se prezentace moc povedly. Měly krásné fotografie živočichů i rostlin a k nim zajímavé informace.

Rodiče si nejen oddechli od dětí, ale každý den si mohli přečíst co děti dělaly a prohlédnout si fotky z toho dne. Desáté přírodovědné soustředění vycházelo z osvědčených tradic a zároveň dětem poskytlo nové zážitky a zábavu. Snad proto se jim tak líbilo. ■



*Marcela Šanderová,
Muzeum přírody Český ráj
mPCR@seznam.cz*

Jak na globální souvislosti s ADROU

V září dostaly domovy mládeže zdravotnické školy v Hradci Králové možnost pilotovat

Metodickou příručku pro výuku o globálních souvislostech aneb 17 cílů udržitelného rozvoje pro střední školy, kterou připravila ADRA, o.p.s.

Příručka obsahuje šest kompletně zpracovaných lekcí z oblasti výuky v globálních souvislostech. Jedná se o témata Odpovědná spotřeba, Skutečná cena potravin, Naše změna klimatu, Migrace je cesta, Vzděláváním ze slumu a Fairtrade. Pro pilotování (praktické ověření) jsme si vybrali první dvě témata. Lekce jsou koncipované na dvě vyučovací hodiny a umožňují žákům ucelený náhled na problematiku z různých úhlů pohledu, oblastí a podporují mezipředmětové propojení. Zároveň poskytují podněty pro následnou hlubší diskusi. Zaměřují se na spolupráci ve skupinách, které se během lekce různě obměňují.

Při pilotáži jsme si uvědomili, že pro naše domovy mládeže jsou takto nastavené lekce příliš dlouhé. Žáci se jich účastní ve svém volném čase, dobrovolně, po příchodu z výuky a jsou často již velmi unavení. Lekce je však možné „rozkouskovat“ na jednotlivé aktivity a ty využívat v kratším časovém úseku. A právě touto cestou se v další práci s metodikou vydáme.

Dobře zpracované pracovní listy a inspirační komiksy podporují atraktivnost probíraných témat. ADRA nám zároveň bezplatně zapůjčila putovní komiksovou výstavu o klimatické změně, která nám pomohla doplnit předchozí lekce a za-

∴ ZSHK

měřit se na další témata, jako jsou voda, třídění odpadu, kácení lesů atd. Děkujeme a věříme, že společně se posuneme o kousek blíže nejen k udržitelnému životu a přírodě, ale i sami k sobě. ■

*Mgr. Hana Kujalová,
vedoucí vychovatelka DM
VOŠZ a SZŠ Hradec Králové
hana.kujalova@zshk.cz*





SPŠ | OŠ | ZŠ
NOVÉ MĚSTO NAD METUJÍ

Žáci jako podnikatelé

Co si můžeme představit pod pojmem trvale udržitelný život? V tomto směru je velmi přínosná práce ekologických center. Odborná škola z Nového Města nad Metují měla možnost navštívit Středisko ekologické výchovy SEVER v Hradci Králové, které nabízí různé výukové programy zabývající se touto problematikou.

Vyzkoušeli jsme si simulační hru U jezera. Hra zavedla žáky do prostředí byznysu a honby za ziskem. Během několika kol si většina žáků „podnikatelů“ uvědomila, že bezohledné drancování přírodního bohatství je špatný způsob hospodaření. Ověřili si v praxi, že nadměrný krátkodobý zisk je škodlivý, jak pro samotné podnikání, tak pro příro-

du a místní obyvatele. Při vzrůstajícím znečišťování jezera vymíraly organismy citlivé na cizorodé látky a zároveň klesaly výnosy jednotlivých podniků. Po vzájemné dohodě „ředitelů“ a odpovědném plnění závazků došlo ke stabilizaci fiktivního prostředí v naší simulační hře.

Hra žákům ukázala, co znamená trvale udržitelný život. Je naším přáním,

aby všechny podniky dodržovaly pravidla a zodpovědně pečovaly o prostředí, které zde zanecháme budoucím generacím. ■

*Jana Leděčová,
Střední průmyslová škola,
Odborná škola a Základní škola
Nové Město nad Metují*

Posilujeme výuku s využitím místně zakotveného učení ve školách

Před rokem jsme ve Středisku ekologické výchovy

SEVER v Horním Maršově zahájili projekt „Community

as a Classroom,“ podporovaný Evropskou unií, který

má za cíl posílit místně zakotvené učení na základních

školách v České republice, Polsku, Finsku, na Slovensku

a v Rumunsku. Na projektu spolupracují organizace

působící v jednotlivých zemích: Středisko ekologické

výchovy SEVER Horní Maršov, Fundacja Code for Green,

ENO Schoolnet Association, Green Foundation a Fundatia

Noi Orizonturi. Na následujících řádcích vás seznámíme

s proběhlými a plánovanými aktivitami tohoto projektu.

Prvním krokem byly diskuse mezi partnerskými organizacemi s cílem ujasnit si, jak chápeme a využíváme místně zakotvené učení (MZU) v jednotlivých zemích a organizacích. Debaty probíhaly nejprve on-line a vyvrcholily čtyřdenním setkáním v Horním Maršově, kde jsme kromě sdílení našich aktivit absolvovali školení v oblasti kolegiální podpory.

V následujících měsících jsme připravovali plán spolupráce se školami a v každé zemi jsme vybrali čtyři školy. V každé škole vznikl tým složený ze dvou pedagogů a jednoho zástupce vedení, kteří budou ve školním roce 2024/2025 rozšiřovat využití MZU ve výuce. V České republice se zapojily ZŠ Železnická Jičín, ZŠ Železnice, ZŠ Černíkovice a ZŠ Býšť.

V září jsme všechny zapojené týmy přivítali na setkání v Hradci Králové, kde prošly školením v MZU a kolegiální podpoře. Diskutovali jsme očekávání od projektu a naladili se na rok společné práce. Následně proběhly první návštěvy konzultantů ze SEVERu na jednotlivých školách, kde jsme ve spolupráci s týmy provedli analýzu současného stavu MZU,

kteou nyní (v říjnu 2024) dokončujeme. Na základě této analýzy vytvoří každá škola akční plán na rozšíření využití MZU, který budeme společně realizovat. Stejně aktivity probíhají i v dalších partnerských zemích.

Po ukončení pilotní fáze na konci školního roku 2024/2025 každá škola vypracuje případovou studii a bude se podílet na tvorbě metodiky, která bude k dispozici dalším školám, které mají zájem posílit využití MZU a spolupráci mezi pedagogy.

Na základě zkušeností z pilotní fáze vytvoříme společně s partnery 20 ukázkových lekcí MZU pro různé předměty (včetně mezipředmětových). Tyto lekce budou dostupné ve všech partnerských jazycích a volně přístupné na našich webových stránkách.

Pokud vás téma projektu zaujalo a rádi byste rozšířili MZU na vaši školu, obraťte se na nás. Rádi vám budeme nápomocni. ■

*Jáchym Škoda,
Středisko ekologické výchovy SEVER
jachym.skoda@ekologickavychova.cz*

KALEND

Středisko ekologické výchovy SEVER



**30. listopadu 2024
– 5. ledna 2025**

PUTOVÁNÍ DO BETLÉMA

Netradiční vánoční výstava s programem pro děti a výrobou malého dárku. Součástí je vyřezávání betlém se 100 ovečkami a dalšími zvířátky od trutnovské loutkářky Terezy Komárkové.

Místo konání: DOTEK – Dům obnovy tradic, ekologie a kultury, Horní Maršov
Vstupné: dobrovolné
Kontaktní osoba: Adéla Tlachačová, 776 323 143, adela.tlachacova@ekologickavychova.cz

2. března 2025

MASOPUST

Tradiční rodinné odpoledne plné originálních masek. Těšte se na masopustní pochoutky, společný průvod, žertovné hry a maškarní karneval pro děti.

Místo konání: DOTEK – Dům obnovy tradic, ekologie a kultury, Horní Maršov
Vstupné: dobrovolné
Kontaktní osoba: Jáchym Škoda, 739 454 756, jachym.skoda@ekologickavychova.cz

26. dubna 2025

DEN ZEMĚ

Oslava svátku Dne Země s programem pro děti a jarmarkem s regionálními produkty.

Místo konání: areál ZŠ Horní Maršov
Vstupné: dobrovolné
Kontaktní osoba: Šárka Škodová, 739 203 208, sarka.skodova@ekologickavychova.cz

Bližší informace o akcích na www.dotek.eu.

Správa KRNPAP, oddělení environmentálního vzdělávání a výchovy Vrchlabí



čtvrtky listopad 2024 – březen 2025

KRTKÁNÍ

Série čtvrtčních přednášek na různá cestopisná, přírodovědná a ekologická témata. Přesnou náplň jednotlivých přednášek sledujte na www.krnacp.cz. Místo konání: KCEV Krtek, Vrchlabí
Cena: dospělí 50 Kč za účastníka
Kontaktní osoba: Michal Skalka, 737 331 912, mskalka@krnacp.cz

21. prosince 2024, 18. ledna, 15. února a 15. března 2025

FOTOVYCHÁZKA DO KRKONOŠ

Pohodový výlet na místa v Krkonoších, která jsou málo známá, ale hodně zajímavá. Místo konání: bude upřesněno na www.krnacp.cz
Cena: děti do 6 let zdarma, děti od 6 do 15 let 80 Kč, ostatní 150 Kč, rodina 250 Kč
Kontaktní osoba, přihlášky: Radek Drahný, 499 456 310, rdrachny@krnacp.cz

26. prosince 2024

ZVÍŘÁTKOVÉ VÁNOCE

Prohlídka Stanice pro hendikepovaná divoká zvířata s výkladem, zdobením perníčků.
Místo konání: Stanice pro hendikepovaná divoká zvířata, Vrchlabí, KCEV Krtek, Vrchlabí
Cena: zdarma
Kontaktní osoba: Kamila Nývltová, 499 456 322, knyvltova@krnacp.cz

18. a 24. ledna, 1., 7., 15. a 21. února, 1. a 9. března 2025

JELEN LESNÍ, SEZNAMTE SE

Pozorování jelenů v přezimovací obůrce s doprovodným programem.
Místo konání: přezimovací obora Lysečiny.
Cena: 200 Kč za účastníka
Kontaktní osoba, přihlášky: Lucie Kodousková, 499 456 322, lkodouskova@krnacp.cz

1. února 2025

ZIMNÍ KROUŽKOVÁNÍ U KRMÍTKA

Odchyt a kroužkování ptactva s besedou o zimním přikrmování ptáků na krmítku. Soutěž o ceny od firmy LOVY lojové výrobky.
Místo konání: KCEV Krtek, Vrchlabí a zámecký park ve Vrchlabí
Cena: 30 Kč za účastníka
Kontaktní osoba: Daniel Bílek, 499 456 322, dbilek@krnacp.cz

15. února 2025

NAPŘÍČ VRCHLABÍM

Dobrodružná městská hra pro dvoučlenné či tříčlenné dětské týmy nebo rodinné týmy s dětmi pod 9 let. Objevujeme historické či přírodovědné zajímavosti našeho města.
Místo konání: KCEV Krtek, Vrchlabí a městská zákoutí
Cena: 30 Kč za účastníka
Kontaktní osoba: Daniel Bílek, 499 456 322, dbilek@krnacp.cz

22. března 2025

ŽABÍ NÁMLUVY

Představení obojživelníků České republiky a poté stavba žabích zábran.
Místo konání: vybraná lokalita v KRNPAP s ohrožením obojživelníků při jarní migraci (upřesnění sledujte na www.krnacp.cz)
Cena: zdarma
Kontaktní osoba: Daniel Bílek, 499 456 322, dbilek@krnacp.cz

26. dubna a 3. května 2025, začátky vycházek v 7:30, 9:00 a 10:30 hodin

VÍTÁNÍ PTAČÍHO ZPĚVU

Podle nosa poznáš kosa, podle zpěvu poznáš ostatní. Poslech ptačích hlasů, objevování ptačích hnízd, kroužkování opeřenců a hry pro děti.
Místo konání: Vrchlabí, zámecký park a rybník za letištěm (upřesnění sledujte na www.krnacp.cz)
Cena: zdarma
Kontaktní osoba: Daniel Bílek, 499 225 417, dbilek@krnacp.cz

Aktuální nabídku akcí, přesné časy zahájení a další informace k jednotlivým akcím najdete na www.krnacp.cz.

A Rocha – Křesťané v ochraně přírody, o. p. s.

17. ledna 2025, od 16 hodin

ZE ŽIVOTA ČMELÁKŮ

Povídání odborníka a chovatele čmeláků Víta Cacha. Svojí videoprojekcí nás uvede do pozoruhodného života jednotlivých druhů čmeláků, jejich ochrany i možnosti pomoci některým druhům.

Místo konání: Ekocentrum A Rocha, Dobré 85, 517 93
Vstupné: dobrovolné
Kontaktní osoba: Filip Laštovic, 603 959 813, flastovic@arocha.cz

Bližší informace o akcích na www.arocha.cz.



Muzeum přírody Český ráj, z. s.



**26.–31. prosince 2024,
od 13 do 16 hodin**

VÝSTAVA BETLÉMŮ

Betlémy z různých materiálů a různých zemí budou vystaveny ve všech místnostech muzea a v zahradě. V minidílně je možno si vyrobit prachovský voskový zvoneček. Samozřejmě nebude chybět Žabí betlém a velký výběr turistických vizitek, známek a pamětníků.

Místo konání: Muzeum přírody Český ráj, Prachov. Vstupné: 40 Kč.

Kontaktní osoba: Marcela Lazurková, 737 156 412, mpcr@seznam.cz

9. března 2025, start v 11 hodin

JARNÍ ŽABÍ BĚH

Rekreační běh. Vítězí ten, kdo nejpřesněji odhadne svůj čas na trati. Startující v žabích převlecích budou odměněni.

Místo konání: Prachov
Startovné: 50 Kč na trati 7 km, 30 Kč na trati 2 km
Kontaktní osoba: Martin Šandera, 731 060 235, mpcr@seznam.cz

**Blíže informace o akcích na
www.mpcr.cz.**

Centrum rozvoje Česká Skalice, o. p. s.

23. března 2025

JARNÍ VĚNCE Z PŘÍRODNÍCH MATERIÁLŮ

Přijďte si užít neděli do Staré radnice. Začneme kávou, čajem a domácím moučnickem, pokračovat budeme vazbou věnců z připravených materiálů, které necestovaly přes půl světa, občerstvíme se vegetariánským obědem, a po odpoledním čaji se rozjdem.

Místo konání: Vzdělávací prostory Husovo náměstí 52, Česká Skalice
Vstupné: bude upřesněno na www.centrumrozvoje.eu
Kontaktní osoba: Marta Kmoníčková, 777 653 301, marta.kmonickova@centrumrozvoje.eu

15.–21. dubna 2025

VELIKONOCE NA DVOREČKU PANSKÉHO HOSTINCE

V Pohádkovém kuželníku bude nachystaná výstava zachycující zvyky našich předků. Zároveň budou probíhat komentované výlety s názvem Velikonoce, oslava probouzející se přírody s dobově oblečenou průvodkyní.

Místo konání: Informační bod Ratibořice – Pohádkový kuželník, prostor od Sousoší k Bělídlu

Vstupné: výstava zdarma, výlet 90 Kč
Kontaktní osoba: Marta Kmoníčková, 777 653 301, marta.kmonickova@centrumrozvoje.eu



26. dubna 2025

DEN ZEMĚ V BABIČČINĚ ÚDOLÍ A RATIBOŘICKÉ OVČÁČKÉ SLAVNOSTI

Předposlední dubnovou sobotu si užijeme ukázky pastvy ovcí, práci ovčáčekého psa a stříhání ovcí, přehlídku plemen ovcí a koz, předvedení ručního zpracování vlny, ochutnávku ovčích a kožích sýrů a dalších specialit, nabídku produkce drobných zemědělců, chovatelů a pěstitelů a mnoho dalšího.

Místo konání: prostranství před Rudrovým mlýnem Ratibořice
Vstupné: zdarma
Kontaktní osoba: Pavla Dušková, pavla.duskova@centrumrozvoje.eu

Bylinkové školy jedou!

Na jaře 2025 chystáme již 7. Bylinkovou školu. V rámci těchto akcí se vydáváme s odborníky do Babiččina údolí, abychom nasávali moudrost přírody a poznávali nepřeberné množství bylinek a učili se, s čím nám mohou pomoci. Také se noříme do tajů jedlé fytotherapie a ochutnáváme léčivou sílu divokých bylin přímo v terénu.

Součástí Bylinkových škol jsou také velmi oblíbené Fermentační kurzy, při kterých se nezřídka stává, že vypisujeme i druhý termín, protože nám kapacity na přihlášené účastníky nestačí. Při těchto workshopech nejprve nahlížíme na základy kvašení z pohledu teorie, a pak společně nakládáme mňamky, kvašené limonády, octy a jiná fermentační kouzla. Tak třeba někdy na viděnou v České Skalici na Bylinkové škole!





↑ *Park Isalo ohromuje rozsahem i členitostí krajiny*

Madagaskar

Přírodní poklad v ohrožení

Madagaskar je čtvrtý největší ostrov na Zemi. Staré báje o něm hovoří jako o součásti mytického světadílu Lemurie, prý potopeného do Indického oceánu; ačkoliv jde jen o legendu, přírodovědci a cestovatelé ho s oblibou označují za sedmý kontinent.

Po desítky milionů let se totiž vyvíjel v izolaci od okolního světa a získal zcela unikátní rysy.

90 % živočišných a rostlinných druhů ostrova jsou endemity a vyskytují se pouze zde – bývá proto označován také jako „archa Noemova“. Imaginární plavidlo, kterému v našem věku hrozí zkáza – razantní tisícileté odlesňování omezuje životní prostor jedinečných organismů a působí půdní erozi a ztrátu produkční schopnosti krajiny. Výprava na Madagaskar je proto učebnicovým příkladem vzájemného propojení ekologie, dějin i mentality společnosti.

Záhadná Lemurie

Putování ostrovní zemí nejednou potvrdilo předpoklad, že ekolog musí být nejen přírodovědcem, ale také historikem. Na Madagaskaru potřebuje znát jeho geologickou minulost i vývoj lidského osídlení, aby pochopil svébytný a v jistém smyslu hrozivý osud unikátní přírody ostrova. Ten jako samostatná biogeografická oblast patří mezi pět druhově nejbohatších oblastí světa, ovšem se zbytkem pouhých 10 procent lesů, navíc ohrožených erozí a dalším klucením. Je tak jedním z nejvíce ohrože-

ných ekosystémů planety. Četné druhy lemuru – kteří jsou symbolem ostrova – v historické době už vyhynuly, a další patrně vyhynou dřív, než je věda pozná a pojmenuje...

Poloopice lemuří, žijící dnes výhradně na Madagaskaru, se prvotně zapsaly do legend a mýtů o kontinentu Lemurie, který se prý rozkládal od Afriky a Indie až po Velikonoční ostrov. V literárních představách byla Lemurie zprvu osídlena primitivní lidskou rasou, kterou nahradili pokročilí Atlanťané, posléze ovšem také ztracení v šeru legend. Světadíl se měl potopit do Indického a Tichého oceánu

a jeho obyvatelé zmizeli. Tuto možnost ještě v 19. století brali v úvahu vážně i biogeografové, kteří nedokázali pochopit existenci lemuru na Madagaskaru a jejich kosterních pozůstatků v Indii.

Vysvětlení záhad a představ přinesl až objev kontinentálního driftu a poznání hlubiny času, ve které se měnila tvářnost planety Země. Před stamiliony let se počal rozpadat prakontinent Gondwana, zahrnující zemskou souš s výjimkou budoucí Eurasie – před 160 miliony let se z něho oddělil blok spojující pozdější Madagaskar a indický subkontinent. A tady začíná jedinečná a téměř



Madagaskar

Plným názvem Madagaskarská republika (zastarale Malgašsko)

Poloha: převážně tropické pásmo, obratník Kozoroza prochází jihem ostrova

Rozloha: 587 931 km² (7,5× víc než ČR)

Hlavní město: Antananarivo

(hovorově „Tana“), 1,4 mil. obyvatel

Nejvyšší bod: Maromokotro (2 876 m)

Obyvatelstvo: 18 etnik austronéského a subsaharského původu

Počet obyvatel: 29 milionů (2,6× víc než ČR)

Jazyky: malgaština (malajsko-polynéský jazyk), francouzština

Náboženství: 50 % křesťané – katolíci a protestanti, 47 % animisti, 3 % muslimové

Tradiční kultura: razana – úcta k předkům, famadihana – obřad s vynášením předků z hrobek

Největší ekologický problém:

řasy – vypalování porostů pro získání zemědělské půdy

Ekonomika: 9. nejchudší země světa (viz Mezinárodní měnový fond, 2024)

Měna: malgašský ariary (1 Kč = cca 200 MGA)

dobrodružná historie lemuru, jejichž předkové vznikli v Africe, a někteří z nich na přírodních vorech – možná na trsech vegetace či vyvrácených stromech – přepluli pět set kilometrů široký průliv (dnes zvaný Mosambický) na oddělený kontinentální blok. Zhruba před 88 miliony let se rozpadl i ten a posun zemských ker přenesl trojúhelník budoucí Indie až k jihu Asie.

Jen Madagaskar, teď už samostatný ostrov, trvale zakotvil na východ od afrického pobřeží. Jeho krajinu kryly pralesy a středem se táhl horský hřeben přesahující dva tisíce metrů; vzniklo

ekologicky členité prostředí, prostřednictvím západních mořských proudů zachovávající vazby na Afriku. Někdy před 15–20 miliony let se však proudy obrátily a ostrov zůstal trvale v izolaci. Lemurům skýtal vhodné životní podmínky a umožnil expanzi jejich druhů (hlavně proto, že s výjimkou fosy tu nežili větší predátoři); dosud jich bylo popsáno 108 druhů a přibývají další. Jinde lemuri vyhynuli...

I když ani na Madagaskaru nebyl jejich osud bez rizik. Hlavně vinou člověka. První lidé se zde objevili asi před desítkami lety, avšak do vývoje ostrova, jeho

krajiny a přírody dramaticky zasáhli až Austronésané blízcí Indonésanům, kteří na počátku našeho letopočtu připluli z oblasti Tichého oceánu. Dnes jsou označováni jako Malgaši a v rámci afrického kontinentu tvoří společenství specifické nejen vizuálně – například světlejší pleť některých etnik oproti typickým obyvatelům kontinentu. Ve srovnání s mnohými Afričany mají také odlišnou mentalitu, což může být výhodou pro cestovatele, třeba jenom proto, že se tu snáze fotografuje. Zatímco v kontinentální Africe otevřít kameru na veřejnosti znamená často problém, na Madagaskaru si lidé o snímek mnohdy přímo říkají...

Devastace versus snaha chránit přírodu

Po ostrově sedmkrát rozlehlejším, než je Česko, jsme v pětici Čechů ujeli asi dva tisíce kilometrů; pro školáky budíž domácí úlohou spočítat, jak dlouho jsme projížděli cílovou zemí, když průměrná rychlost auta nepře-



← Kde jinde fotografovat skupinu než před baobabem...

- „Tavy“ devastuje krajinu již po tisíciletí
- ↓ Vypalování vegetace vede k půdní erozi

sáhla třicet kilometrů za hodinu... I hlavní komunikace – po kterých se protahují osobní auta, povozy, kamiony, domácí zvířata a chodci – jsou úzké asfaltky, plné trhlin a hlubokých děr, kde drhne spodek auta. Nejrovnější bývají hlinité krajnice, kudy vozidla s oblibou jezdí jednou stranou kol, zatímco pneumatiky na opačné straně kodrcají přes výmoly v asfaltu. A vedlejší silnice? Úvozy plné červeného mazlavého bláta... Nicméně řidiči jsou tu vzájemně ohleduplní, dávají si přednost i v situacích, které by v Česku vedly přinejmenším k hádkám...

I to patří k výhodám malgašské povahy. Nedokážu však odhadnout, zda nezájmem o věci veřejné je jejím důsledkem (vždyť oprava komunikací by nepochybně snížila škody na vozidlech, která pro poruchy často blokují už tak pomalý provoz), nebo plyne z ekonomické situace jedné z nejhudších zemí světa. Možná i z jejího politického vývoje, který po osamostatnění země v roce 1960 prošel proruskou érou, a přes pozdější snahy o demokracii poznal několik převratů. V koloniální době tu Francouzi položili základy dopravní infrastruktury – silnic, nepřilíš rozsáhlé sítě železnic, na přelomu 19. a 20. století vybudovali 650 km dlouhý „Canal des Pangalanes“, vodní cestu na východě ostrova spojující řeky a jezera. Dnes silnice málokde opravují, železnice jezdí už jen místy a čas od času, kanál se zanášá a pro větší plavidla je splavný jen v severní části...

Do přírodních poměrů ostrova však nejméně zasáhl způsob obživy, který přinesli už první osadníci před dvěma tisíci lety. V jeho důsledku zmizelo na ostrově víc než 90 % přirozených lesních porostů, a až 94 % původně úrodných území podléhá desertifikaci. V odborném jazyce je to hospodaření *slash-and-burn* („vysekat a spálit“), místním názvem *tavy*. Čtvrt až půl hektaru pralesa se vykácí, vypálí, zaplaví a osází rýží. Po dvou letech hospodaření zůstane pole 4–6 let stát ladem a poté se proces dvakrát či třikrát opakuje. Pak už je půda natolik vyčerpaná, že na ní dokáže růst jen plevelná vegetace, a pokud je terén na svazích, dochází k erozi a půdním sesuvům. Mnohé řeky na Madagaskaru jsou proto trvale do žluta či červena zakaleny smývanou půdou.



Pro mnoho Malgašů je *tavy* jediná možnost, jak hospodařit a zabezpečit výživu rodiny. Není proto divu, že dochází k ilegálnímu vypalování lesů, které se zachovaly hlavně na úbočích centrálního horstva. Kdykoliv jsme krajinou projížděli za šera, na všech světových stranách byly vidět hořící pláně. Každoročně prý přehoří asi čtvrtina madagaskarského území, což má dlouhodobý negativní dopad na ekologické poměry ostrova. Místní vláda o problémech samozřejmě ví, ale obrazně řečeno „krčí rameny“, protože se lidé musí uživit. Mnozí přežívají bez nadsázky ze dne na den a sotva se mohou zajímat o dlouhodobé následky svých činů...

Ke cti zdejších činitelů však patří, že ochotně přijímají pomoc mezinárodních organizací, směřující k uchování alespoň stávajícího přírodního bohatství, které je v mnohém světovým unikátem. Nejdůležitějším krokem bylo přijetí „Madagaskarského akčního plánu pro životní prostředí“ z roku 1993, na jehož bázi vzniklo asi pět desítek chráněných

území, například 18 národních parků, 5 přísných přírodních rezervací, 23 přírodních rezervací, 2 chráněné mořské oblasti a další lokality v nižších kategoriích územní ochrany. Vstup turistů do chráněných území je placený a možný pouze v doprovodu průvodců, což přispívá i rozvoji hospodářství chudé země. V současné době vznikají ještě takzvané komunitní rezervace zřizované obcemi, které jsou důležité nejen z hlediska environmentální osvěty, ale také pro místní ekonomiku, protože vyžadují rozvoj dalších služeb – ubytování, dopravy atd.

Za historií i chráněnou přírodou

Cesta začíná na mezinárodním letišti v Antananarivu, kde čekají naši místní pomocníci – průvodce Gaston a řidič Anja. Město leží v kopcích a tvoří ho bez nadsázky skrumáž domů nejružnějšího stylu a počtu pater, mezi kterými se protahují úzké ulice přečpané automobily, motocykly i chodci. Popravdě řečeno, za pozornost stojí jen proto, že je tu letiště



← Vesnice u pobřeží Indického oceánu
nezapřou polynéský původ
↓ Mosambický průliv v Toliaře

cihel a pájí je v pecích přímo na polích. Hlavně však navštívíme asi dvě desítky chráněných území – zde je hrst poznatků z těch nejzajímavějších.

Národní park Ranomafana

350 kilometrů od hlavního města k jihu a pak kousek k východu leží městečko Ranomafana. Nese jméno podle horkých pramenů (malgašsky „horká voda“ – *rano mafana*), s oblibou využívaných obyvateli i turisty. Řeče téhož jména, která se točí údolím, přezdívali „Růžová dáma“, protože bývá zakalena erozí červené hlíny v okolní krajině. Místní tu postavili věž, která otevírá výhled na stupňovitý vodopád, první příslib divočiny národního parku – nazvaného jak jinak než Ranomafana. Rozkládá se na úctyhodné ploše 416 km² a vznikl v roce 1991; později byl začleněn pod ochranu UNESCO.

Park leží mezi 800–1 200 m n. m. a kameny vyskládaná či místy blátivá stezka vede od mostku přes řeku do svahů tropické džungle. Zoologové tu napočítali 26 druhů lemurů, ovšem po dlouhodobých průzkumech, takže čtyři druhy, které vidíme proti světlu vysoko v korunách, jsou vlastně úspěchem: podle měřítek IUCN zranitelný lemur šedý (*Haplemur griseus*), ohrožený sífaka Milne-Edwardsův (*Propithecus edwardsi*), do stejné kategorie patří lemur korunkatý (*Eulemur coronatus*) a kriticky ohrožený lemur zlatý (*Haplemur aureus*).

Anja a Anja Dam

K populárním lokalitám v kategorii komunitních rezervací patří třicetihektarová Anja asi 550 km jižně od Antanariva, lesnatá oblast pod výraznými žulovými štíty Telo Mirahavy (1 434 m). Mělké jezero tu právě obhospodařuje skupina dětí – po kolena ve vodě brázdí bažinu vlečnými sítěmi a občas vhodí do kbelíku drobnou rybkou.

Rezervaci osídluje asi 300 kusů lemuru kata (*Lemur catta*) – největší společenstvo na Madagaskaru, a tudíž i na světě. Populace donedávna intenzivně loveného druhu poklesla na ostrově na pouhých 5 % někdejší hustoty, a není divu, že se v současnosti jedná o zařazení rezervace Anja na seznam světového kulturního dědictví UNESCO. „Rezervace byla vytvořena a je provo-

a že jde o hlavní město... I centrální návrší, které by se s trochou fantazie dalo označit za místní Hradčany, nenabídnou nic mimořádného. *Rova* – královnin palác, pyšníci se interiérem z roku 1835 a původně zdobeným vzácnými dřevinami, byl na podzim 1995 zničen požárem a dosud není zcela restaurován, a také blízké vládní sídlo z roku 1871 nefunguje a čeká na generální opravu. Na úbočí, odkud se nabízí rozhled na město s dominantami několika křesťanských kostelů, kvokají slepice a místy se vrší skládky odpadů. V téhle čtvrti zřejmě není zaveden vodovod, a prodej kanystrů s pitnou vodou živí místního podnikatele, který se oproti očekávání brání fotografování... Tož, co dělat v takovém městě?!

Asi pětadvacet kilometrů od „Tana“ už cestovatelským zájmům přiohřívá. Ambohimganga, čili Svatá hora, je vrch s pevností, která bývala sídlem malgašských králů. Do nevelkého komplexu paláců a chrámů patří relativně mo-

derní palác královny *rova* z roku 1871 s dobovým nábytkem a vybavením, které připomíná pokoje našich prababiček. Zvláštní pocit však návštěvníka provází ve vysokém dřevěném domě Mahandrihono, který byl rezidencí krále Andrianampoinimeriny (v překladu *Šlechtic lidu Merina, 1788–1810*), v tradičním podání „otce národa a sjednotitele země“, i když ve skutečnosti vládl jen v centru ostrova. Tmavý interiér pod trámovou střešní konstrukcí podpírá mohutný sloup, u jehož paty je rám z fošen – lože královny, zatímco královo lůžko je posazeno o několik metrů výš. Když první dáma svolila, po centrálním pilíři prý král slezl dolů...

Také sestoupíme z výšin Svaté hory – k madagaskarské divočině posvátné pro ekology. Horami a náhorními planinami míříme z Antanariva po vylučené hlavní silnici RN7 nejprve k jihu a jihozápadu ostrova. Ve volné krajině občas přibrzdíme, třeba u cihlářů, kteří z hlinitých sedimentů modelují bloky

zována místní komunitou,“ vysvětluje průvodce. „Důležité je ukázat lidem, že si na živobytí mohou vydělat ochranou lesa a kvůli masu nemusejí lovit lemury – když skácté stromy, čekáte 20 let, než vyrostou další. Ale pokud budete les udržovat a chránit lemury, díky turistům se užijete každý den po mnoho let.“

Národní park Isalo

Horolezecký trek na kamenné vrcholky nad rezervací Anja by otevřel výhled k národnímu parku Isalo – leč dojeli jsme k němu vozidlem. Od již zmíněné severojižní státní silnice RN7 několik kilometrů po prašné cestě. Přebrodili jsme nehluboký potok, kde nešlo přehlédnout pro Madagaskar typický obrázek žen peroucích prádlo, které pak suší na okolních loučkách, keřích či balvanech (což se na ostrově bez nadsázky opakuje u každé tekoucí či stojaté vody). Auto pak fotografům zastavilo pro „povinný“ záběr, protože v otevřeném terénu se rychle blížila kulisa pískovcových útesů skalního města. Sahá od obzoru k obzoru a má grandiózní rozlohu 815 km² (leží mezi 510–1 268 m n. m.); pro srovnání – jde o padesátinásobek plochy Adršpaško-teplických skal.

Hlavní geologickou formací parku jsou druhohorní hrubozrnné pískovce, ve kterých větrná a vodní eroze vymodelovala náhorní plošiny s rozsáhlými pláněmi, častěji je však rozčlenila do skalních výchozů s ostrohrannými pilíři, tu a tam také rozřezala do hlubokých

úzkých kaňonů. Protékají jimi peřejnaté potoky, které jako vodopády padají do jezírek, zvoucích ke koupeli. Pokud ovšem návštěvníku nevádí blízkost pohřebišť lidu Bara a Sakalava, původních obyvatel oblasti, jejichž rakve místy provázejí stezku...

Ve skalách se tu nacházejí unikátní druhy rostlin, ke kterým patří několik endemitů, se kterými se nikde jinde na světě – ani na Madagaskaru – nelze setkat. Není divu, že žádný z nich nemá české jméno. Například „sloní noha“ *Pachypodium rosulatum*, připomínající kopací míč s kostnatými prsty větviček mířících vzhůru, nebo tučnolistá *Aloe isaloensis*, která vypadá jako červený netřesek o čtvrtmetrovém průměru, kupodivu i v zimě nesoucí kstici cihlově zbarvených květů.

Pobřeží a Mosambický průliv

Přes 1 000 km kostrbatých silnic je za námi a z hor sjíždíme k moři do stopadesátitisícové Toliary, ucpané rikšami. Chybí už jen kousek cesty do arboreta Forêt de Baobab, kde se lze poklonit památným baobabům, které jsou v rostlinné říši stejným symbolem Madagaskaru jako lemuri mezi živočichy. Na ostrově roste sedm druhů rodu *Adansonia* – šest původních a jeden zavlečený z Afriky. V zimním období jsou stromy bez listů, ale ukazují plody podobné malým dýním, všestranně užitečné v potravinářství, tradiční medicíně či mydlářství. Průvodce nezapomene zaklepat na dutě znející kmen obří dřeviny a připomene, že v porézním dřevě nelze počítat letokruhy. Stáří baobabů se proto určuje



→ *Ksukol ocasatý*
↓ *Kulturní krajina*
v oblasti Ranomafana



→ *Lemuři dali ostrovu legendu o bájně říši Lemurii*

radiokarbonovou metodou a může být až dva tisíce let. Kde jinde si pořídit společnou fotografii účastníků výpravy než před několikametrovým kmenem...

Po návratu do Toliary se pár námořních mil plavíme po Mosambickém průlivu, abychom poznali přírodu i život lidí na pobřeží. Nejprve čeká téměř pitoreskní dobrodružství v mělkém přístavu, kde čluny nemožou přistát u břehu a náklady i cestující k nim vozí hemžení povozů tažených hrbatými zebu, kteří se po břicha brodí vodou.

Několik dní trávíme na poloostrově Anakao s domky rybářské vesnice, které se krčí za proutěnými ploty. Fotografuji se tu nabízejí atraktivní pohledy na rybářské kanoe (či chcete-li – pirogy) s vahadly po bocích či na ženy rybářů, které se v podvečer sejdou na pobřeží, aby pomohly vynést lodku, a pak na hlavách balancují škopíky s několika rybami, které prodají v místních restauracích.

Ne všechno se však daří podle předstáv. Například hnízdiště na blízkém ostrůvku Nosy Ve, proslulé hejny faetona červenoocasého (*Phaethon rubricauda*), zeje téměř prázdnou. Je červenec, tedy zimní období, a oblohu brázdí jen několik obratných letců s dlouhými péry v ocase. Jejich hnízdní sezóna přijde až v listopadu. Dobrodružství poznání se tudíž nekoná, ale tři míle plavby na tradiční kanoe přesto zůstanou v paměti. K mělkému moři tu patří sled přibojových zón, jejichž vlny se hrozivě valí kolem lodky a trochu děsí i dodatečně na záznamu kamer. Propluli jsme bez úhony, ale týž den zachytil kolegův dron havárii místních plavců, kterým se zřejmě zlomily čepy vahadla, a plavidlo se doslova rozpadlo. Lidé i náklad skončili v přiboji, našťastí už blízko břehu...

Za lemury k Indickému oceánu

Do Antananariva se vrátíme letecky, protože putovat pozemní trasou by bylo ztrátou času. Z hor se otočíme k východu a sjedeme takřka na dohled Indického oceánu, kde legendární průplav Canal des Pangalanes propojuje několik jezer a nabízí pohledy na tropickou džungli a domorodé vesničky. Také dobrou šanci pozorovat lemury, které jsme zatím viděli a filmovali proti obloze vysoko v korunách stromů, což jak ví i fotograf amatér, je krajně nepříznivá situace. V blízkosti lodží na východě ostrova však poloopice bývají natolik habituovaná (tj. nikoliv ochočené, ale



přesto bez strachu z lidí), že kvůli soustu banánu svedou dlouhým skokem přistát i na batochu českého turisty... Takhle se předváděl například sífaka velký (*Propithecus diadema*), půvabný a kriticky ohrožený druh lemura s rezavým břichem a končetinami, šedým hřbetem a bílými licousy kolem tmavého čenichu.

Na stezce v džungli privátní rezervace Palmarium ještě čeká další příběh. Zařadí se k těm nezapomenutelným... Místní průvodce, bez kterého to nejde ani zde, napodobuje houkavé vábení primátů, a pak se houština zavlní a vynoří se pár tmavých lesních skřítků. Výrazná očka, okrouhlé ušní boltce a oproti jiným lemurům docela kratičkový ocas. Dvojice se drží kmene stromu, větší samička trochu níž než sameček, který ji téměř lidsky objímá. Ozývají se jakousi nařikavou písní, kterou je těžko slovně popsat – i na grafickém zobrazení zvukového záznamu má zcela neobvyklou podobu, opouštějící linku... Představil se indri (*Indri indri*), velký a kriticky ohrožený druh lemura, jehož početnost není přesně známa, ale na celém Madagaskaru patrně čítá jen několik tisíc jedinců. Jasně je jen to, že vlivem odlesňování a lovu pro maso se jeho populace rychle zmenšuje a během příštích dvou tří generací může klesnout až o 80 %.

Úžasný aye-aye

Šeřil se a u mola lodge Palmarium Beach na jezeře Ampitabe začíná noční plavba zpět do Canal des Pangalanes, která však záhy končí u ostrůvku Aye-aye. Je rezervací ksukola ocasatého (*Daubentonia madagascariensis*), noční a skrytě žijící poloopice příbuzné lemurům. S jeho objevem je spjat úsměvný příběh z roku 1782, kdy cestovatel Pierre Sonnerat (1748–1814) dostal dva exempláře od domorodců, kteří svůj

úžas nad neznámým zvířetem projevovali hlasitým „aye-aye“. Tak se stalo, že citoslovce pronikl až do mezinárodního povědomí, jako mylně pochopené jméno zvířete – Malgaši ho však nazývají ahay. A další omyl potkal badatele, kteří aye-aye studovali – s ocasem téměř metrové zvíře chybně zařadili do zoologického systému jako veverku madagaskarskou (*Sciurus madagascariensis*); svedla k tomu podobnost jeho předních řezáků se zuby hlodavců, a možná i dlouhý huňatý ocas. Teprve po znovuoobjevení druhu v roce 1957 se nočnímu tvorů dostalo správného zařazení mezi poloopice – nejprve mezi lemury, a posléze přesněji jako zástupce příbuzné monotypické skupiny.

Stoupáme temným pralesem na návrší, kde místní pomocníci v červeném světle instalují návnadu – jakousi vábnou pomazánku a nezralý kokosový ořech. Nesmíme blikat čelovkami, tím méně blesky kamer. Teprve když se vysoko z korun vynoří dva huňaté stíny s velkýma žlutýma očima, rozsvítí se lampa průvodců, na kterou jsou ksukolové zřejmě zvyklí – tančí kolem kokosu, který otvírají ostrými zuby a dužinu vybírají prodlouženým prostředním prstem. Obvykle jim sbírají hmyzí larvy z trouchu stromů a nahrazují tak datlí, kteří na Madagaskaru nežijí. Ten zvláštní prst jim však byl téměř osudný, protože Malgaši věřili, že na koho jím ahay ukáže, ten záhy zemře. Ksukoly proto zabíjeli...

Pralesní duchové však byli příliš zaměstnaní loupáním kokosu, protože na žádného z cestovatelů dlouhý prstík nenamířili. Všichni se v pořádku vrátili domů.

RNDr. Petr Rybář
gavia@seznam.cz

Foto autor a archiv autora, Jiří Pellar,
Šárka Komínková, Sylva Skřivánková
a Omar Jamaein

Hádanka z Krkonoš

Volně navazujeme na pravidelné soutěže a tentokrát procvičíme vaše oči... Budete hledat našeho jediného pěvce, který loví potravu pod vodou. Zpívá již od konce listopadu, a je jedním z mála ptáků, kteří hnízdí již v březnu. Ano, je to skorec vodní. Krkonoše patří mezi jeho velmi oblíbenou oblast, hnízdí tady až 200 párů (v celé ČR do 2 000). Můžete ho spatřit poskakovat na kamenech v potocích či řekách, kde nachází dostatek drobného vodního hmyzu. Pokud ho zrovna nevidíte, jeho přítomnost prozradí vyčuhující bíle pokálené kameny v potocích. Pokud se pohne a ukáže vám svoji bílou hrud', máte vyhráno. Pak můžete dalekohledem krásně pozorovat jeho střemhlavé skoky do vody za potravou nebo jeho časté mrkání světlými víčky. Pojďte si procvičit svůj zrak na našem obrázku a najděte skorce...



Ještě vám dlužíme správné odpovědi na soutěžní otázky z Ekotonu č. 40: 1b, 2a, 3c, 4b, 5a, 6c, 7a, 8c.

Nápověda skortí hádanky: skorce najdete vzhruba v polovině obrázku a na levé straně.

Ekoton číslo 41 | prosinec 2024

Bulletin environmentálního vzdělávání,
výchovy a osvěty Královéhradeckého kraje

Vydává:

Královéhradecký kraj
Regiocentrum Nový pivovar
Pivovarské náměstí 1245,
500 03 Hradec Králové

Ekoton je registrován MK ČR
jako periodický tisk pod č. E 15066

Redakční rada:

Ing. Adéla Tlachačová (SEVER)
Ing. Daniel Bílek (Správa KRNAP)
Mgr. Radka Urbánková
Mgr. Alena Kosinková
Petr Kutáček, grafik
RNDr. Petr Rybář, čestný člen redakční rady

Redakce:

Ing. Tereza Burešová
tburesova@khk.cz

Náklad: 350 ks

Tisk: Tiskárna Kopretina, Hostinné
Neprošlo jazykovou úpravou

Technické zajištění a administrace:

Středisko ekologické výchovy SEVER Horní
Maršov, o.p.s.
(krajský koordinátor EVVO)
Horská 175, 542 26 Horní Maršov

Krajský koordinátor EVVO:

SEV SEVER Horní Maršov, o.p.s.:
RNDr. Jiří Kulich
tel. 739 203 200
jiri.kulich@ekologickavychova.cz

Číslo 42/2025 má uzávěrku 28. 2. 2025

Madagaskar

Přírodní poklad v ohrožení

- 1) Habituovaný lemur sífaka Coquerelův
- 2) S tisíciletým baobabem lze „žertovat“ ...
- 3) Mladá malgašská generace
- 4) Adenium tučné neboli „pouštní růže“
- 5) Ulovené ryby jsou nabízeny ke koupi
- 6) Krajinu Madagaskaru kdysi kryly lesy

